

Dell Draagbare Bluetooth Luidspreker Gebruikshandleiding

Wettelijk model: AD211



Opmerkingen, Voorzorgsmaatregelen en Waarschuwingen



OPMERKING: Een **OPMERKING** wijst op belangrijke informatie die u helpt uw computer beter te gebruiken.



VOORZORGSMAATREGEL: Een **VOORZORGSMAATREGEL** wijst op mogelijke schade van hardware of verlies van gegevens als instructies niet worden opgevolgd.



WAARSCHUWING: Een **WAARSCHUWING** wijst op een risico op schade van eigendommen, persoonlijk letsel of fataal letsel.

De informatie in deze documentatie kan zonder voorafgaande kennisgeving worden gewijzigd.

Auteursrecht © 2014 Dell Inc. Alle rechten voorbehouden.

Elke wijze van reproductie van deze materialen zonder schriftelijke toestemming van Dell Inc. is strikt verboden.

Handelsmerken gebruikt in deze tekst: Dell™ en het DELL-logo zijn handelsmerken van Dell Inc.; Microsoft® en het Windows starttoetslogo zijn of handelsmerken of geregistreerde handelsmerken van Microsoft Corporation in de Verenigde Staten en/of andere landen.

Andere handelsmerken en handelsnamen worden eventueel in deze documentatie gebruikt om te verwijzen naar of de eigenaren van de merken en namen of hun producten. Dell Inc. verwerpt alle interesse in het eigendom van handelsmerken en handelsnamen anders dan die in haar bezit.

2014 - 04

Rev. A00

Beperkingen en Disclaimers

De informatie verstrekt in deze documentatie, inclusief alle instructies, voorzorgsmaatregelen en wettelijke autorisaties en certificaten, is verstrekt door de leverancier en is niet onafhankelijk geverifieerd of getest door Dell. Dell kan niet aansprakelijk worden gesteld voor beschadiging als gevolg van het opvolgen noch het niet opvolgen van deze instructies.

Alle verklaringen en claims m.b.t. de eigenschappen, capaciteiten, snelheden of kwalificaties van het onderdeel waar dit document naar verwijst zijn gemaakt door de leverancier en niet door Dell. Dell verwerpt specifiek kennis van de nauwkeurigheid, de volledigheid of het bewijs van dergelijke verklaringen. Alle vragen of opmerkingen m.b.t. dergelijke verklaringen of claims dienen te worden gericht tot de leverancier.

Exportvoorschriften

De klant erkent dat deze Producten, die eventueel technologie en software bevatten, onder de douane- en exportwetten vallen van de Verenigde Staten ("V.S.") en mogelijk ook onder de douane- en exportwetten vallen van het land waarin de Producten zijn gefabriceerd en/of

ontvangen. De klant stemt in zich te houden aan deze wetten en voorschriften. De V.S. wetsvoorschriften bepalen bovendien dat de Producten niet mogen worden verkocht, verhuurd of op andere wijze worden overgedragen aan eindgebruikers of landen waar deze Producten zijn verboden. De producten mogen daarnaast niet worden verkocht, verhuurd of anderszins worden overgedragen aan, of worden gebruikt door een eindgebruiker betrokken in activiteiten m.b.t. massavernietigingswapens, inclusief zonder beperking, activiteiten m.b.t. het Dell – Kritieke Hantering - Vertrouwelijke 3 ontwerp, ontwikkeling, productie of gebruik van nucleaire wapens, materialen, of faciliteiten, raketten of de ondersteuning van raketprojectielen, en chemische of biologische wapens.

Inhoudsopgave

Over Uw Luidsprekers	5
Producteigenschappen	5
Leveringsomvang	6
Onderdelen en Bedieningen Identificeren	7
Uw Luidspreker Instellen.....	8
Uw Luidspreker In/Uitschakelen.....	8
De Batterij Opladen.....	9
Uw Luidspreker Aansluiten en Paren.....	10
Volumeregeling.....	18
Telefoonoproepen Ontvangen Via Uw Luidspreker.....	19
Uw Luidsprekers Plaatsen.....	22
Probleemoplossing	23
Algemene Problemen.....	23
Specificaties	28
Wettelijke Informatie.....	30
Garantie.....	30
Wettelijk.....	31
Wettelijke Informatie	31
Agentschap Goedkeuring	32

Over Uw Luidsprekers

Producteigenschappen

De eigenschappen van de Dell Draagbare Bluetooth Luidspreker zijn o.a.:

Draagbaarheid

U kunt dankzij het extreme lichtgewicht ontwerp en de ingebouwde oplaadbare batterij genieten van muziek wanneer u onderweg bent.

Krachtig Geluid

U kunt dankzij de dual-stereo luidsprekers een krachtig geluid verwachten uit uw luidspreker.

Draadloze Audio van Hoge Kwaliteit

Professioneel afgestemd door Waves Audio en aangedreven door aptX-technologie, dé garantie op draadloze audio van hoge kwaliteit.

Bluetooth Conferenties


U kunt uw luidspreker dankzij de ingebouwde microfoon paren met Bluetooth-apparatuur en oproepen vanuit uw smartphone beantwoorden.

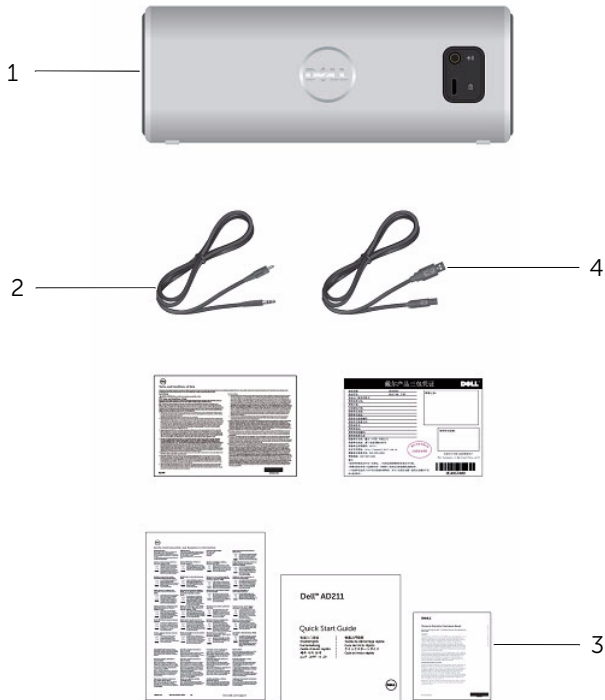
NFC-ondersteuning

Gebruik de NFC-functionaliteit (Near Field Communications) om eenvoudig NFC-ondersteunende apparatuur te paren.

Leveringsomvang

Uw luidspreker wordt met hieronder afgebeelde onderdelen geleverd.

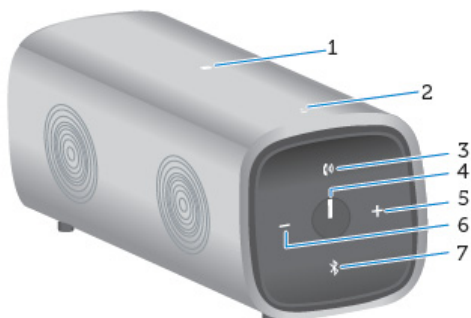
 **OPMERKING:** De documentatie meegeleverd met de luidspreker kan regio specifiek zijn.



1 Luidspreker	3 Documentatie
2 Aux-ingangskabel	4 USB-kabel

Onderdelen en Bedieningen Identificeren

Vooraanzicht



Achteraanzicht



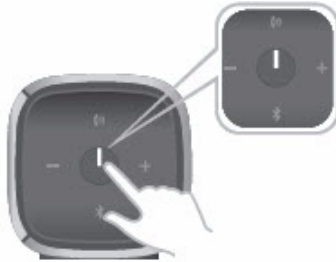
1	NFC Verbinding	6	Volume Omlaag
2	Microfoon	7	Bluetooth toets
3	Spreek/Demp	8	Aux-ingang
4	Aan/uittoets	9	USB-poort
5	Volume Omhoog		

Uw Luidspreker Instellen

Uw Luidspreker In/Uitschakelen

Druk op de aan/uittoets en laat weer los om de luidspreker in te schakelen. De LED op de aan/uittoets zal oplichten om aan te geven dat het apparaat is ingeschakeld.

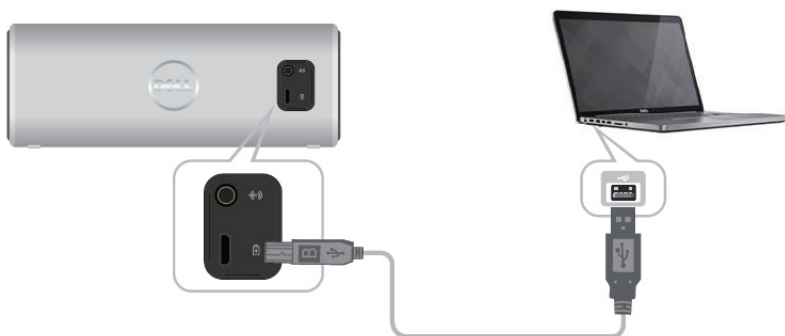
Druk op de aan/uittoets en laat weer los om de luidspreker uit te schakelen. De LED op de aan/uittoets zal doven om aan te geven dat het apparaat is ingeschakeld.



De Batterij Opladen

Laad uw luidspreker vóór gebruik voor 6 uur volledig op, om de beste resultaten te krijgen.

U kunt uw luidspreker opladen door de USB-kabel vanuit uw computer aan te sluiten op de microUSB-poort op de achterzijde van uw luidspreker. U kunt hiervoor ook de bestaande microUSB-kabel van uw smartphone of tablet gebruiken.



De aan/uit-LED is uitgeschakeld zolang de batterij is uitgeschakeld.

De aan/uit-LED blijft constant wit wanneer de batterij volledig is opgeladen.

De aan/uit-LED zal amber knipperen wanneer de batterijcapaciteit laag is.



Uit
Niet verbonden

Aan
Inschakelen

Knipperen
Lage Batterij

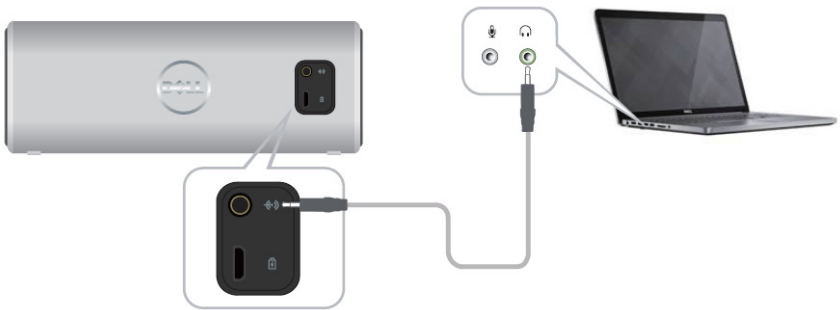
Uw Luidspreker Aansluiten en Paren

De Dell Draagbare Bluetooth Luidspreker ondersteunt beide een bekabelde (3,5 mm) stereo-ingang en draadloze audio via Bluetooth. U kunt draadloos muziek "streamen" vanuit een willekeurig Bluetooth-apparaat met optimale audio-prestatiestreaming binnen 10 m (33 voet).

Aux-ingang

U kunt audio afspelen met gebruik van de aux-ingangskabel meegeleverd met uw luidspreker.

- 1 Sluit de aux-ingangskabel aan op de achterzijde van de luidspreker.
- 2 Sluit het andere uiteinde van de kabel aan op de aux-ingang op uw audioapparaat.



Bluetooth Paring

De luidspreker moet worden gepaard voordat u uw Bluetooth-apparaten kunt gebruiken.


- 1 Schakel de Bluetooth-functie in op uw computer of op uw Bluetooth-apparaat.
- 2 Uw luidspreker inschakelen.
- 3 Houd de Bluetooth-toets op de luidspreker voor twee seconden ingedrukt om naar beschikbare apparatuur te zoeken.



- 4 De gevonden Bluetooth-apparaten zullen op uw computer of Bluetooth-apparaat worden weergegeven, selecteer nu de Dell Draagbare Luidspreker om te paren. De Bluetooth-LED zal wit knipperen om aan te geven dat het apparaat op paringmodus is geschakeld.



5 De Bluetooth-LED zal constant blijven branden zodra het apparaat verbonden en gepaard is.

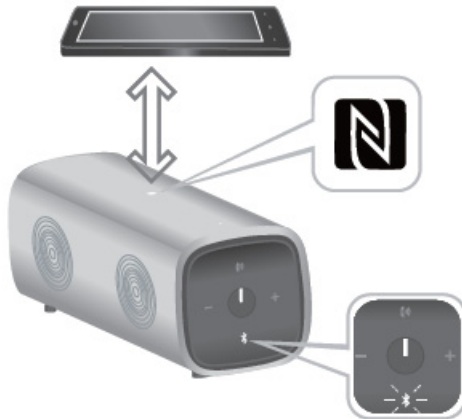
 **OPMERKING:** De Dell Bluetooth Luidspreker kan 8 paringen opslaan en maakt verbinding met het laatst gepaarde apparaat.



NFC (Near Field Communication) Paring

Uw luidspreker ondersteunt NFC-ingeschakelde apparaten voor een snelle en eenvoudige paringfunctie.

- 1 Verifieer a.u.b. dat het te paren apparaat inderdaad NFC ondersteunt.
- 2 Uw luidspreker inschakelen.
- 3 Plaats uw NFC-ingeschakeld apparaat bovenop het NFC-logo op de luidspreker om de paring te starten.
- 4 Accepteer de paring op uw NFC-ingeschakeld apparaat.



De Luidspreker Toevoegen aan Uw Computer

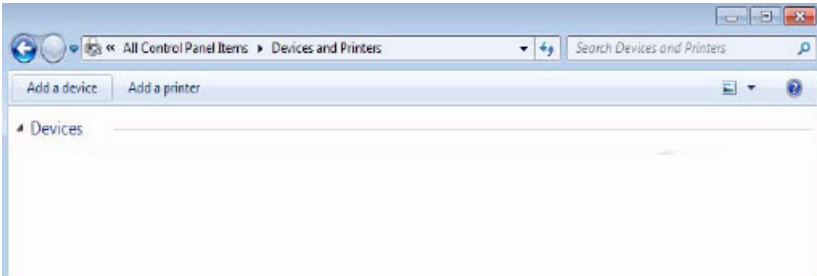
Volg de instructies hieronder om de luidspreker toe te voegen aan uw computer. Selecteer de betreffende stappen gebaseerd op het besturingssysteem geïnstalleerd op uw computer.

Voordat U Van Start Gaat

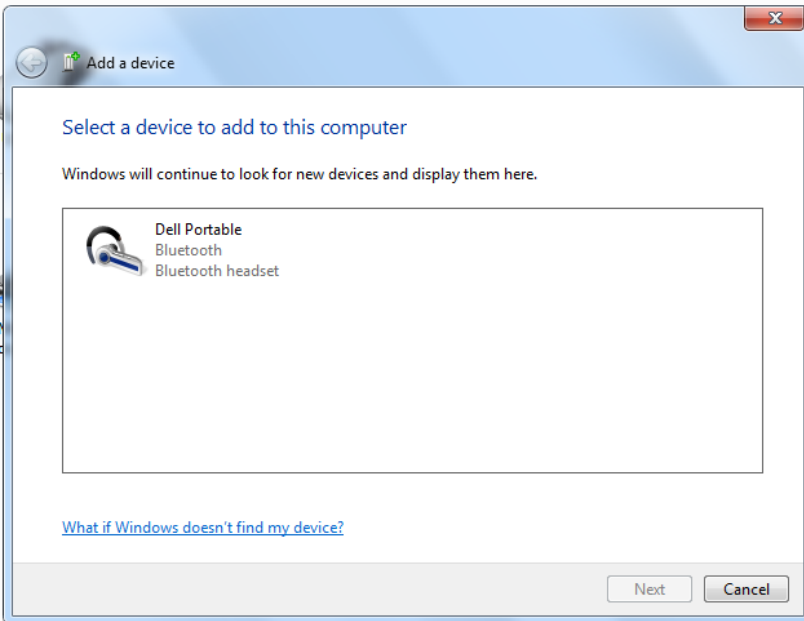
- 1 Als de Aux-ingang wordt gebruikt:
 - Sluit de aux-ingangskabel aan op de achterzijde van de luidspreker.
 - Sluit het andere uiteinde van de kabel in de aux-ingang op uw Windows computer.
- 2 Als Bluetooth wordt gebruikt:
 - Schakel Bluetooth in op uw luidspreker.
 - Schakel Bluetooth in op uw Windows computer.

Windows 7

- 1 Klik op **Start** → **Control Panel** → **Devices and Printers** → **Add a device**.



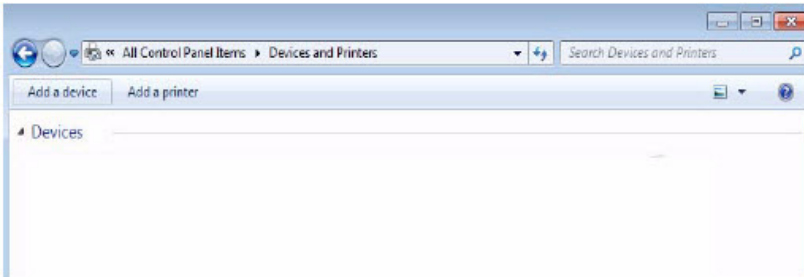
- 2 Volg de instructies op het scherm om het toevoegen van het apparaat af te ronden.



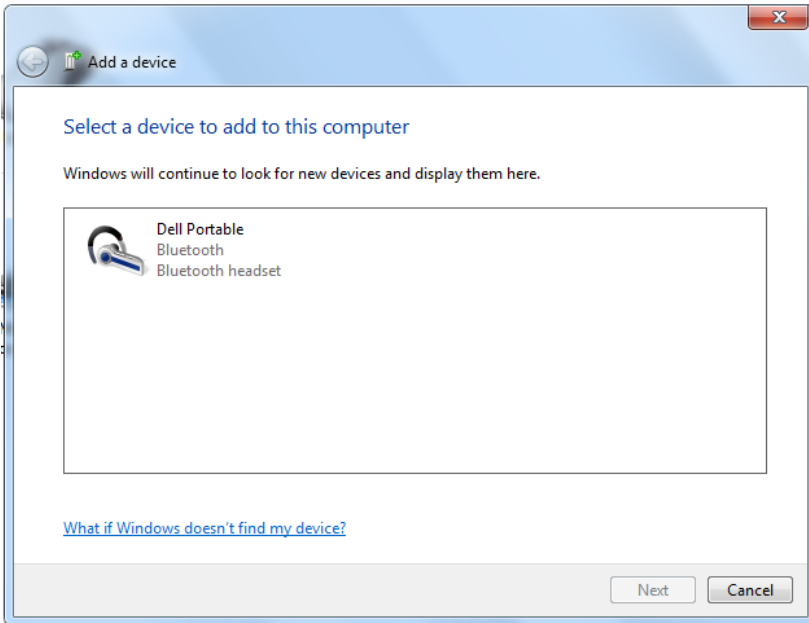
Windows 8

- 1 Rechtsklik de toets onder in de hoek van uw scherm. Klik in het venster dat opent op **Control Panel** → **Devices and Printers** → **Add a device**.

U kunt ook uw muispointer naar de hoek rechtsboven of rechtsonder van het scherm bewegen om de **Charms zijbalk te openen**, klik vervolgens op **Settings** → **Control Panel** → **Devices and Printers** → **Add a device**.



- 2 Volg de instructies op het scherm om het toevoegen van het apparaat af te ronden.



Volumeregeling


Volg de instructies hieronder om tijdens audioweergave via uw luidspreker het volume aan te passen.

- 1 Druk op de "+"-toets om het volume te verhogen.
- 2 Druk op de "-"-toets om het volume te verlagen.



Telefoonoproepen Ontvangen Via Uw Luidspreker

Wanneer uw mobiele apparaat verbonden is via Bluetooth, kunt u uw luidspreker als een speakerphone gebruiken. Oproepen zullen automatisch naar de luidspreker worden overgezet, zodat u een oproep kunt beantwoorden.

 **OPMERKING:** Als u een oproep ontvangt terwijl audio wordt afgespeeld, zal het afspelen worden gepauzeerd.

Een Oproep Beantwoorden

Druk op de Spreek/Demptoets om een inkomende oproep te beantwoorden.



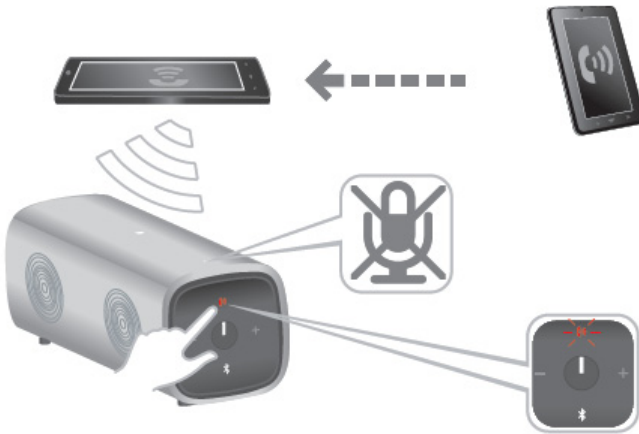
De Spreek/Demp-LED zal tijdens een gesprek wit knipperen.



Een Gesprek Dempen

Druk op de Spreek/Demptoets om de microfoon tijdens een gesprek te dempen. Druk nogmaals op de Spreek/Demp-toets om de luidsprekerfunctionaliteit te herstellen.

De Spreek/Demp-LED zal tijdens de dempfunctie rood branden.



Een Gesprek Beëindigen

Houd de Spreek/Demptoets lang ingedrukt om een gesprek te beëindigen.

Uw Luidsprekers Plaatsen

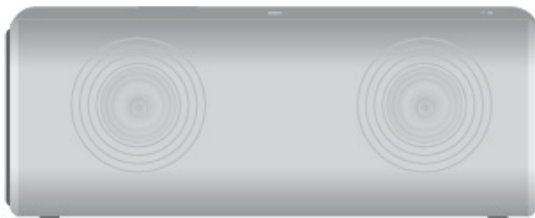
De Dell Draagbare Bluetooth Luidspreker is ontwikkeld om beide verticale en horizontale plaatsing te ondersteunen.

Verticale plaatsing is ideaal voor kleinere werkkruimtes, terwijl horizontale plaatsing een bredere geluidervaring ondersteunt.

Verticale Plaatsing



Horizontale Plaatsing



Probleemoplossing

Algemene Problemen

De volgende tabel verstrekt algemene informatie over bekende problemen met Bluetooth-luidsprekers die u kunt ondervinden, samen met de mogelijke oplossingen.

Algemene Symptomen	Wat U Ondervindt	Mogelijke Oplossingen
Draadloze verbinding met de Bluetooth Luidspreker is onmogelijk	Verbinding via Bluetooth is onmogelijk	<ul style="list-style-type: none">• Controleer of de luidspreker en het Bluetooth-apparaat beide zijn ingeschakeld.• Schakel Bluetooth in op uw luidspreker en Bluetooth-apparaat.• Controleer of de apparaatscan is gestart. De Bluetooth-LED zal wit knipperen om aan te geven dat het apparaat op paringmodus is geschakeld.• Controleer of uw luidspreker in de lijst met Bluetooth-apparaatnamen staat en probeer de paring opnieuw.
	Verbinding via NFC is onmogelijk	<ul style="list-style-type: none">• Controleer of de luidspreker en het Bluetooth-apparaat beide zijn ingeschakeld.• Schakel Bluetooth in op uw luidspreker en Bluetooth-apparaat.• Controleer of de apparaatscan is gestart. De Bluetooth-LED zal wit knipperen om aan te geven dat het apparaat op paringmodus is geschakeld.• Controleer of de NFC-functie is geactiveerd op het externe apparaat.

De luidspreker functioneert niet goed/geen geluid vanuit de luidspreker	De aan/uit-LED van de luidspreker is uitgeschakeld	<ul style="list-style-type: none"> • Als de aan/uit-LED is uitgeschakeld, controleer dan of de batterij is opgeladen. Sluit de luidspreker aan op uw computer via de USB-kabel. • Als de aan/uit-LED op amber springt, betekent dit dat de batterij wordt opgeladen. • Druk op de aan/uittoets, u zult een waarschuwingstoon horen en de Bluetooth-LED begint wit te knipperen om aan te geven dat de luidspreker naar apparaten zoekt. • Verifieer dat het verbonden apparaat muziek afspeelt en het volume niet is gedempt.
	De aan/uit-LED brandt, maar de luidspreker werkt niet in aux-ingangmodus	<ul style="list-style-type: none"> • Verifieer dat de aux-ingangkabel is aangesloten op de aux-ingang en dat de Bluetooth-LED is uitgeschakeld. • Sluit de aux-ingangkabel opnieuw aan en probeer nogmaals.
	De aan/uit-LED brandt, maar de luidspreker werkt niet in Bluetooth-modus	<ul style="list-style-type: none"> • Controleer of Bluetooth op uw apparaat is ingeschakeld. • Paar de luidspreker opnieuw met uw computer of apparaat.
	De luidspreker verschijnt niet in de lijst Apparaten en Printers in het besturingssysteem	<ul style="list-style-type: none"> • Controleer of Bluetooth op uw apparaat is ingeschakeld • Paar de luidspreker opnieuw met uw computer of apparaat.
	De luidspreker is verbonden met het platform, maar er klinkt geen geluid	<ul style="list-style-type: none"> • Ga naar audioapparatuur en controleer of het standaard apparaat Dell AD211 is. • Stel Dell AD211 in als het standaard apparaat.

<p>Er klinkt geen geluid uit luidsprekers wanneer verbonden met een extern of mobiel apparaat via Bluetooth of de Aux-ingang</p>	<p>De aan/uit-LED knippert traag</p>	<ul style="list-style-type: none"> • Wanneer verbonden met een extern, mobiel apparaat en er is voor 10 minuten geen audiosignaal ontvangen vanuit beide Bluetooth en de aux-ingang, zal de luidspreker automatisch op Slaapmodus schakelen om energie te besparen. • De aan/uit-LED knippert wit.
<p>Geluid uit de luidspreker is vervormd</p>	<p>Vervormd geluid in Aux-ingangmodus</p>	<ul style="list-style-type: none"> • Verwijder eventuele obstakels tussen de luidspreker en de bron. • Controleer of de aux-ingangkabel stevig is aangesloten op de luidspreker en uw computer. • Stel de volumeregeling op het aux-apparaat in op vijftig procent. • Verlaag het volumeniveau op de luidspreker. • Reinig alle kabels en sluit deze opnieuw aan. • Test de luidspreker met een andere audiobron, zoals een draagbare muzikspeler. • Zorg ervoor dat er geen losse voorwerpen contact maken met de luidspreker. • Controleer of de aan/uit-LED amber knippert. Als de LED amber knippert, betekent dit dat de batterij uitgeput raakt. Sluit de USB-laadkabel aan en laad de batterij op.

	<p>Vervormd geluid in Bluetooth-modus</p>	<ul style="list-style-type: none"> ● Verwijder eventuele obstakels tussen de luidspreker en de bron. ● Stel de volumeregeling op het Bluetooth-apparaat in op vijftig procent. ● Verlaag het volumeniveau op de luidspreker. ● Test de luidspreker met een andere audiobron, zoals een draagbare muzikspeler. ● Zorg ervoor dat er geen losse voorwerpen contact maken met de luidspreker. ● Controleer of de aan/uit-LED amber knippert. Als de LED amber knippert, betekent dit dat de batterij uitgeput raakt. Sluit de USB-laadkabel aan en laad de batterij op.
<p>Lage geluidsuitvoer</p>	<p>Volume is te laag ingesteld</p>	<ul style="list-style-type: none"> ● Verwijder eventuele obstakels tussen de luidspreker en de bron. ● Verhoog het volumeniveau op het Bluetooth-apparaat via het besturingssysteem/applicatieprogramma ervan. ● Test de luidspreker met een andere audiobron, zoals een draagbare muzikspeler.
<p>Statische ruis vanuit de luidspreker</p>	<p>Suizend lawaai</p>	<ul style="list-style-type: none"> ● Verwijder enige obstructies tussen de luidspreker. ● Zorg ervoor dat er geen losse voorwerpen hangen op of contact maken met de luidspreker. ● Probeer het volumeniveau van de luidspreker te verlagen.

Wanneer de microfoon op de luidspreker wordt gebruikt, is de Spreek/Demp-LED niet wit	De Spreek/Demp-LED is rood	<ul style="list-style-type: none">• Als de LED roodgekleurd is, dan is de microfoon gedempt• Druk kort op de Spreek/Demptoets om de microfoon te activeren
---	----------------------------	---

Specificaties

Algemeen

Modelnummer	AD211
Aansluittype	Niet verbonden
Ondersteunde besturingssystemen	Microsoft Windows 7, Windows 8, Windows 8.1

Elektrisch (Li-Ionbatterij)

Bedrijfsspanning	3,7 V
Bedrijfsstroom	2,5 A
Uitgangsvermogen	2,5 W x 2 continu RMS-vermogen @= 10% THD

Fysieke Eigenschappen

Woofer:	
Hoogte	62 mm
Lengte	150 mm
Breedte	62 mm
Lengte van lijn-in-kabel	600 mm
Lengte van USB-kabel	600 mm
Gewicht	340 g

Omgeving

Bedrijfstemperatuur	0°C tot 40°C
Opslagtemperatuur	40°C tot 65°C
Bedrijfsvochtigheid	90% maximum relatieve vochtigheid, zonder condens
Opslagvochtigheid	90% maximum relatieve vochtigheid, zonder condens

Bluetooth 4.0

Radio-overdracht

De basisband overdrachtgegevens zijn
GFSK-gemoduleerd in de 2,4 GHz ISM band

Bereik

Tot op 10 m radiobereik.
Geen prestatiedegradatie tot op maximaal
radiobereik (10 m)

Wettelijke Informatie

Garantie

Beperkte Garantie en Retourneerbeleid

Producten van het merk Dell geldt een beperkte hardwaregarantie van 1 jaar. Indien aangeschaft in combinatie met een Dell-systeem, zal het de systeemgarantie volgen.

Voor V.S. klanten:

Voor deze aanschaf en uw gebruik van dit product geldt de eindgebruikerovereenkomst van Dell, te vinden op <http://www.dell.com/terms>. Dit document bevat een bindende arbitrageclausule.

Voor Europese, Midden-Oosterse en Afrikaanse klanten:

Voor producten van het merk Dell die worden verkocht en gebruikt gelden nationale, wettelijke consumentrechten, de voorwaarden van een willekeurige overeenkomst die u hebt afgesloten met de verkoper (wat van toepassing is tussen u en de verkoper) en de voorwaarden van Dell's eindgebruikercontract.

Dell verstrekt mogelijk ook een aanvullende hardwaregarantie – de volledige details van Dell's eindgebruikerovereenkomst zijn te vinden op <http://www.dell.com/>, selecteer uw land uit de lijst onder op de "home"-pagina en klik vervolgens op de link "terms and conditions" voor eindgebruikervoorwaarden of op de link "support" voor de garantievoorwaarden.

Voor niet-V.S. klanten:

Voor producten van het merk Dell die worden verkocht en gebruikt gelden nationale, wettelijke consumentrechten, de voorwaarden van een willekeurige overeenkomst die u hebt afgesloten met de verkoper (wat van toepassing is tussen u en de verkoper) en de voorwaarden van Dell's garantievoorwaarden. Dell verstrekt mogelijk ook een aanvullende hardwaregarantie – de volledige details van Dell's garantievoorwaarden zijn te vinden op <http://www.dell.com>, selecteer uw land uit de lijst onder op de "home"-pagina en klik vervolgens op de link "terms and conditions" of de link "support" voor de garantievoorwaarden.

Wettelijk

Dell Bluetooth Luidspreker Model: AD211

Wettelijke Informatie

Waarschuwing: Wijzigingen of modificaties van dit apparaat niet nadrukkelijk goedgekeurd door de partij verantwoordelijk voor compliance, kunnen het recht van de gebruiker op het gebruik van de apparatuur ongeldig verklaren.

Deze apparatuur is getest en in overeenstemming bevonden met de beperkingen voor een Klasse B digitaal apparaat, zoals is bepaald door Deel 15 van de FCC-Richtlijnen. Deze beperkingen zijn vastgesteld om een redelijke bescherming te bieden tegen schadelijke interferentie in installaties in woongebieden. Deze apparatuur genereert, gebruikt en kan radiofrequentie-energie uitstralen en kan, indien niet geïnstalleerd en gebruikt in overeenstemming met de instructies, schadelijke interferentie veroorzaken in radiocommunicatie.

Er is echter geen garantie dat er geen interferentie zal optreden in een bepaalde installatie.

Als deze apparatuur schadelijke interferentie veroorzaakt in radio- of televisieontvangst (wat u kunt bepalen door de apparatuur aan en uit te zetten), wordt u verzocht de interferentie te corrigeren met een of meer van de volgende maatregelen:

- Verplaats of richt de ontvangstantenne een andere kant op.
- Vergroot de afstand tussen het apparaat en de ontvanger.
- Sluit het apparaat aan op een stopcontact op een ander circuit dan waarop de ontvanger is aangesloten.
- Raadpleeg zo nodig de dealer of een ervaren radio-/televisiemonteur voor meer suggesties.

Met dit apparaat moeten afgeschermdde kabels worden gebruikt, om compliance met de FCC-limieten voor Klasse B apparatuur te garanderen.

Agentschap Goedkeuring

Argentinië CNC, Australië & Nieuw-Zeeland C-Tick, Brazilië ANATEL, Brunei Darussalam AITI, Canada CUL of CSA, Chili SUBTEL, China CCC SRRC (MIIT), Egypte NTRA, Duitsland TUV-GS, India WPC, Indonesië DGPT, Israël MOC, Japan MIC VCCI, Kazachstan TELSET, Kenia CCK, Maleisië SIRIM, Mexico COFETEC NOM, Marokko ANRT, Nigeria NCC Zoon cap, Filippijnen NTC, Qatar ict QATAR, Russische Federatie FAC CU, Saoedi-Arabië CTIC + SASO, Servië TELEKOM Kvalitet, Singapore IDA, Zuid-Afrika ICASA SABS (COC) NRCS (LOA), Korea, Taiwan NCC + BSMI, Thailand NBTS, Oekraïne UkrSEPRO COC + DOC, Verenigde Arabische Emiraten TRA, Verenigde Staten FCC CUL ons, Viëtnam MIC, Europa CE CB.